

Serie 07

Valvola di ritegno a palla
Ball check valve



Valvola di ritegno a palla / *Ball check valve*

Le valvole serie 07 sono valvole di ritegno a palla con corpo in ghisa sferoidale, realizzate in accordo alle normative di prodotto rilevanti ed al sistema di gestione della qualità EN ISO 9001. Sono disponibili in versione flangiata PN10 dal DN50 al DN250 e filettata dal DN25 al DN80.

Sono adatte per acque di scarico, applicazioni industriali, agricole, per liquidi viscosi e densi.

(Fatta salva la scelta corretta dell'articolo in base all'applicazione)

Sono idonee: per installazione in posizione verticale (raccomandato) ed orizzontale.

A passaggio pieno, basse perdite di carico. Ispezionabili ed autopulenti.

Non sono idonee: per vapore e gas.

Accessori

- Palla di ricambio
- Guarnizioni di ricambio

Certificazioni / *Certifications*



Norme costruttive e di collaudo (equivalenti):

Scartamento: EN558-1 ISO 5752

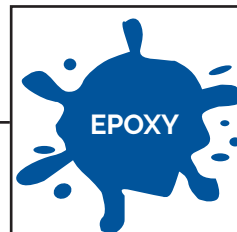
Flange: EN 1092 ISO 7005

Filetto: ISO228-1

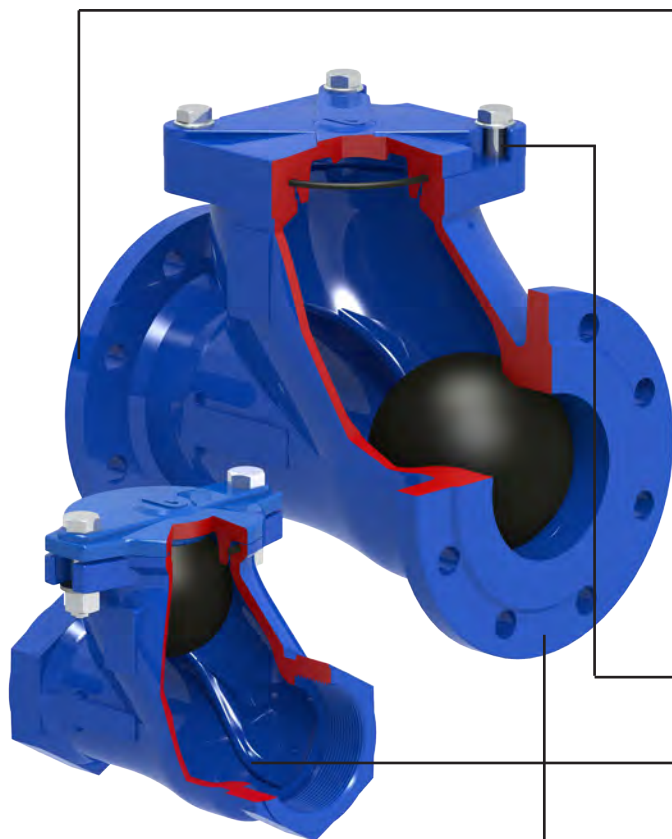
Design: EN12516, EN12334

Marcatura: EN19

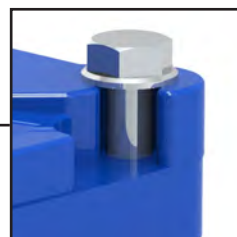
Collaudo: testate al 100% EN 12266



Verniciatura interna ed esterna con smalto epossidico.
Internal and external epoxy coating.



Le nervature ricavate sul corpo guidano la palla, riducendo usura e rumorosità.
The ribs guide the ball, reducing erosion and noises



Ispezionabili. Il coperchio permette una facile manutenzione.
Dal DN80 e oltre la forma del coperchio consente lo smontaggio senza rimuovere le viti di fissaggio.
The cover enables easy maintenance. For DN 80, and above, the shape of the cover allows this to be dismantled without removing the fixing screws.



Serie F7 flangiata: scartamento normalizzato EN558-1 48.
Series F7 flanged: Face to face standardized EN558-1 48.

Valvola di ritegno a palla / Ball check valve

Flangiata PN10 Flanged PN10



F7.100

Flangiata
Corpo: ghisa sferoidale
Palla: rivestita in NBR
Ispezionabile
Temp: da -10 a +70°C

Flanged
Body: ductile iron
Ball: NBR coated
Removable bonnet for maintenance
Temp: -10 +70°C

Filettata F/F Threaded F/F

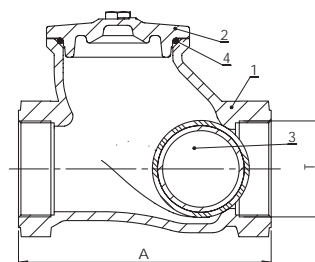
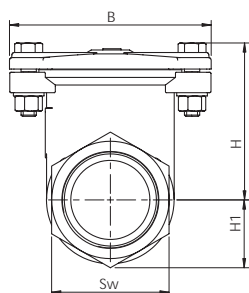


T7.100

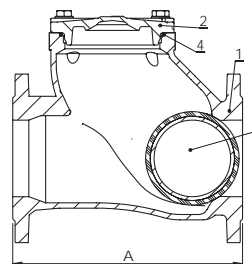
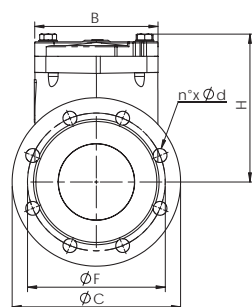
Filettata F/F
Corpo: ghisa sferoidale
Palla: rivestita in NBR
Ispezionabile
Temp: da -10 a +70°C

Threaded F/F
Body: ductile iron
Ball: NBR coated
Removable bonnet for maintenance
Temp: -10 +70°C

T7.100



F7.100



Dimensioni (mm) / Dimensions (mm)

DN		25	32	40	50	65	80	100	125	150	200	250	300	350	400	500
AT7	non unificato Not standardized	118	135	138	166	198	236	-	-	-	-	-	-	-	-	-
AF7	EN 558/1 - 48°	-	-	-	200	240	260	300	350	400	500	600	700	800	900	1100
H		70	80	84	103	124	155	193	213	249	319	379	458	620	705	900
H1		28	32	36	42	53	67	-	-	-	-	-	-	-	-	-
B		101	107	109	128	158	135	161	200	240	310	406	-	-	-	-
C	EN 1092/2 PN10	-	-	-	165	185	200	220	250	285	340	395	450	505	565	670
F		-	-	-	125	145	160	180	210	240	295	350	400	460	515	620
n' x d		-	-	-	4 x 18	4 x 18	8 x 18	8 x 18	8 x 18	8 x 22	8 x 22	12 x 22	12 x 23	16 x 23	16 x 27	20 x 27
T	ISO 228-1	1"	1" 1/4	1" 1/2	2"	2" 1/2	3"	-	-	-	-	-	-	-	-	-
Sw		48	55	62	73	92	115	-	-	-	-	-	-	-	-	-

Peso (kg) / Weight (kg)

T7		1,5	1,8	2,1	3,4	5,9	10,7	-	-	-	-	-	-	-	-	-
F7		-	-	-	7,9	11,9	16,3	22,3	28,1	48,4	88,4	156,2	230	350	440	840

Materiali / Materials

	Componente - Component	Materiale - Material
1	Corpo - Body	Ghisa sferoidale - Ductile iron EN GJS 400-15
2	Cappello - Bonnet	Ghisa sferoidale - Ductile iron EN GJS 400-15
3	Palla DN25-250 - Ball DN25-250	Metallo - Metall + NBR
4	O Ring - O-ring	NBR
5	Bulloneria - Bolts	Acciaio inox A2 - Stainless steel A2

Pressione massima / Maximum pressure

Tipo fluido - Fluids	
Liquidi non pericolosi - Non-hazardous liquids	16 bar DN25-150 10 bar DN 200-500

Temperature / Temperature

Temperatura - Temperature	min °C	max °C - Max °C
NBR	-10	70

Pressione minima / Minimum pressure

0,2 bar

Contropressione minima / Minimum counterpressure

0,5 bar

Perdite di carico fluido: acqua (1m H₂O = 0,098bar)

Head loss Fluid: water (1m H₂O = 0,098bar)

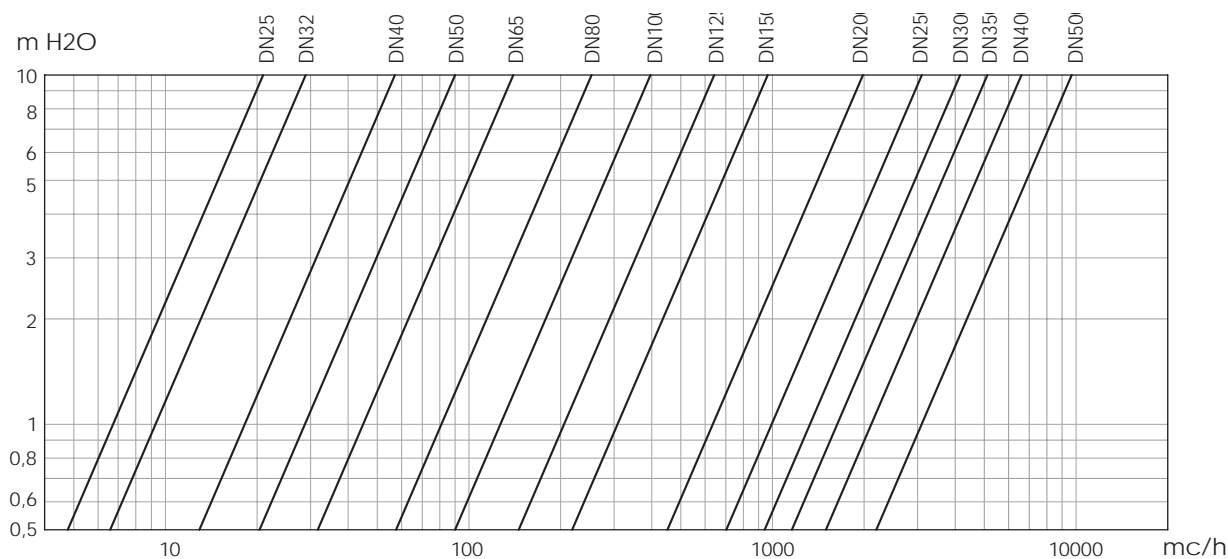


Tabella Kv - DN / Kv-DN chart

DN	25	32	40	50	65	80	100	125	150	200	250	300	350	400	500
Kv	21	29	57	90	140	253	396	642	962	1990	3100	4150	5100	6600	9700

Istruzioni e Avvertenze per le serie 07

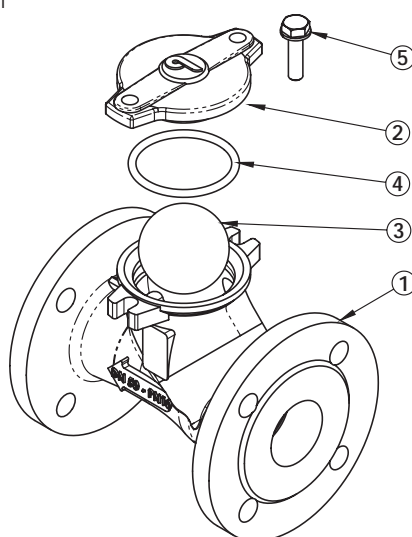
STOCCAGGIO

Conservare in ambiente chiuso e asciutto.

MANUTENZIONE

- Svitare le viti e togliere la valvola dall'impianto.
- Rimuovere le viti del tappo (Fig. 1 n°5).
- Rimuovere il tappo (Fig. 1 n°2).
- Togliere la guarnizione (Fig. 1 n°4).
- Rimuovere la palla (Fig. 1 n°3). In caso di valvole di grosse dimensioni ruotare il corpo (Fig. 1 n°1) di 90° per rimuovere la palla.

FIG. 1



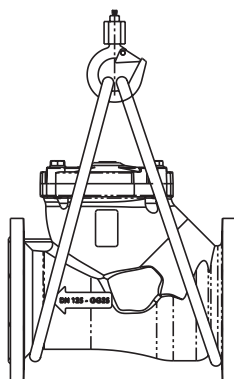
AVVERTENZE

Prima di procedere a qualunque intervento di manutenzione o smontaggio:

- attendere il raffreddamento di tubazioni, valvola e fluido,
- scaricare la pressione e drenare linea e tubazioni in presenza di fluidi tossici, corrosivi, infiammabili o caustici.

Temperature oltre i 50°C e sotto gli 0° C possono causare danni alle persone.

FIG. 2



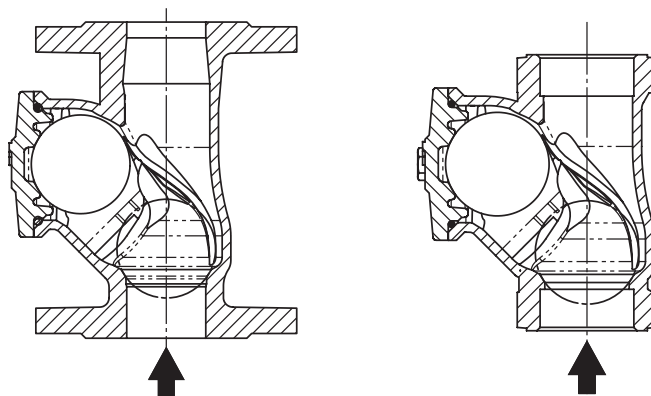
INSTALLAZIONE

- Maneggiare con cura.
- Posizionare la valvola tra le flange della tubazione e inserire le guarnizioni di tenuta tra le flange della valvola e le flange della tubazione. Verificare che le guarnizioni siano posizionate correttamente. La distanza tra le controflange deve essere pari allo scartamento della valvola. Non utilizzare i bulloni delle controflange per avvicinare la tubazione. I bulloni devono essere stretti in croce.
- Le flange non devono essere saldate alle tubazioni dopo che la valvola è stata installata.
- I colpi d'ariete possano causare danni e rotture. Inclinazioni, torsioni e disallineamenti delle tubazioni possono causare sollecitazioni improprie sulla valvola una volta installata. Raccomandiamo di evitarli per quanto possibile o adottare giunti elastici che possano attenuarne gli effetti.
- L'imbragatura/sollevamento della valvola deve essere effettuata mediante cinghie e gancio di sicurezza (Fig. 2).

NOTA. Questa valvola è unidirezionale: installare secondo il senso del flusso indicato sul corpo.

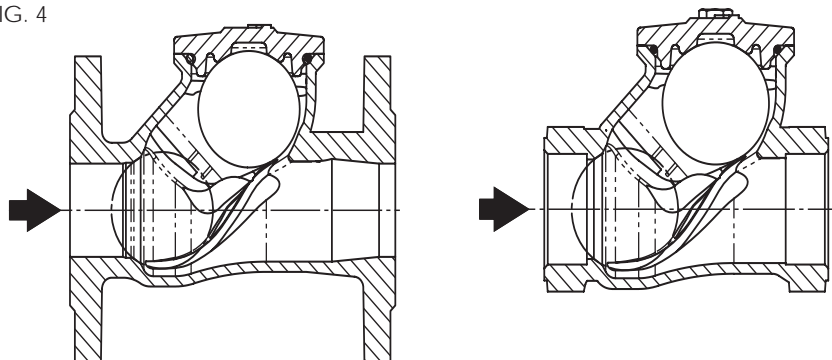
Tubature con flusso verticale ascendente: installare la valvola come in figura 3.

FIG. 3



Tubature con flusso orizzontale o inclinato (con flusso ascendente): installare la valvola come in figura 4.

FIG. 4



SMALTIMENTO

Se la valvola opera a contatto con fluidi tossici o pericolosi, prendere le necessarie precauzioni ed effettuare and pulizia dai residui eventualmente intrappolati nella valvola. Il personale addetto deve essere adeguatamente istruito ed equipaggiato dei necessari dispositivi di protezione.

Prima dello smaltimento, smontare la valvola e suddividere i componenti in base al tipo di materiale. Consultare le schede prodotto per maggiori informazioni. Avviare i materiali così suddivisi al riciclaggio (per es. materiali metallici) o allo smaltimento, in accordo alla legislazione locale in vigore e nel rispetto dell'ambiente.